

美和科技大學禽流感防治中心緊急應變措施實施辦法

94.11.11 第七次行政會議通過

99 學年度第 2 學期第 9 次行政會議通過(99.07.15)

第一條 依據世界衛生組織於 8 月 5 日所公佈的訊息，已有 112 名病例，其中 57 例死亡，雖尚未發生連續性人傳人的狀況，但 H5N1 病毒仍在演變中，引發流感大流行的威脅與日俱增。為配合政府之禽流感防治政策暨防止禽流感傳播至校園，本校成立禽流感防治中心。

第二條 禽流感防治中心依職掌編組設置決策指揮組、行政支援組、作業管制組、新聞聯絡組、輔導諮商組及醫療照護組。校長為總召集人、主任秘書為發言人。各組職掌及名單如附件一。

第三條 實施對象：全校各處室、系科單位、師生及訪客

第四條 實施時間：自臺灣開始有通報案例起公告實施

第五條 應變措施：

一、應變處置

- (一) 學務處成立美和校園禽流感通報及執行檢測之單一窗口，設置於衛保組。
- (二) 決策指揮組應變措施：1.立即召開決策指揮組會議。2.要求健康中心對高危險群同學建立管制名冊。3.全校實施消毒並要求學生進入一律戴口罩、量耳溫。4.制定學生停課、教師代課、補課各項措施。5.與衛生所及環保單位保持密切聯繫，對本校週邊環境消毒。6.對發生疫情之醫療院所主動瞭解是否是本校學生親屬好友，先期防範區隔。
- (三) 作業管制組：1.執行疫情通報作業。2.每日要求各班追蹤請假同學原因即回報。3.要求同學配合學校規定量體溫、戴口罩。4.對發燒同學協助辦理請假及持續追蹤。5.教師、兼任教師、導師、各班級聯絡網之建立。
- (四) 行政支援組：1.每日全校消毒並採購耳溫槍口罩及消毒藥品等物資。2.停課班級同學由老師每日電話聯繫，瞭解身體狀況及課業複習情形。3.請保全加強大門進入管制及測量體溫。4.學校內外附近商家營業人員戴口罩及勤洗手之宣導。
- (五) 新聞組：1.主動瞭解實情，並撰寫新聞稿供校長核定後，據以發佈新聞。2.與新聞媒體保持密切聯繫，主動澄清不實謠言。
- (六) 輔導諮商組：主動及隨時支援心理輔導禽流感感染的師生相關事宜。
- (七) 醫療照護組提供：1.協助禽流感衛生保健教育宣導相關資料。2.體溫記錄單及簡易禽流感自我篩檢表之提供。3.體溫記錄單管理及追蹤。4.異常體溫者進一步禽流感篩檢及電話追蹤。5.疑似或可能病例之篩檢及通告/通報。6.體溫計及耳溫槍消毒用物之供應。7.禽流感相關公文、公告、資料收集整理。8.行政人員禽流感專家諮詢。9.禽流感流行期間服務時間為週一至週五每日上午八時至晚間九時四十分、週六上午八時至晚間十時、週日上午八時至下午五時。

- 。
- (八) 異常體溫處置辦法：異常體溫 $\geq 37.5^{\circ}\text{C}$ 填寫禽流感自我篩檢表並送至衛保組，文件由衛保組保存 3 個月，並請班代告知班導師。體溫 $\geq 37.5^{\circ}\text{C}$ 請戴口罩，體溫 $\geq 38^{\circ}\text{C}$ 戴口罩、返家休息並就近就醫。
 - (九) 系所辦公室：1. 協助體溫表及簡易禽流感自我篩檢表之發放。2. 耳溫槍之管理。3. 特殊案例請假流程之協助即通知衛保組（註：特殊案例，須由導師瞭解情況，並與該系主任討論，呈遞簽呈知會學務處及教官室，是否給予防疫假。4. 禽流感應變措施之配合。5. 日夜間部教師及各班班代聯絡網之建立。
 - (十) 班級導師：1. 停課時，導師必須每日電話追蹤、關懷學生。2. 全力落實向學生宣讀禽流感防疫手冊。3. 異常體溫同學之關懷及追蹤。
 - (十一) 禽流感流行期間請全校師生及班級即日起暫時停止前往禽流感疫區洽公或旅遊。
 - (十二) 禽流感流行期間暫停或延期舉辦非必要性大型活動，超過一百人以上之戶內活動，一律取消或延期辦理，戶外活動以不超過一百人為原則且參與者須耳溫測量，以防止禽流感疫情蔓延。
 - (十三) 禽流感流行期間即日起進入本校園之外賓客接受警衛室工讀生體溫測量，正常體溫才予以放行。
 - (十四) 禽流感流行期間因避免防疫有漏洞之產生，校園於週六、週日暫不開放。
 - (十五) 禽流感流行期間為預防住宿同學禽流感之感染，預定設置隔離室兩間，為宿舍女教官寢室及總教官寢室。

二、宣導部分

- (一) 印製 300 冊禽流感防治手冊，放置各班級公佈欄。
- (二) 印製禽流感防治海報張貼於學校醒目地點加強宣導。
- (三) 禽流感醫療照護組組長或組員每天兩次透過全校廣播宣讀禽流感防治、校園防治、工作重點及最新疫情報導。
- (四) 護理系科所有班級於護理專業課目插入禽流感專業課程，二專及五專學生插入隔離技術練習一小時課程，非護理系科之學生於軍護課中加入禽流感新知。
- (五) 圖書館加強宣導讀者請儘量利用網路資源（如全文資料庫、電子書等）查詢資料，多利用【公用目錄】中之功能，處理預約、續借書籍，以借閱證或學生證刷卡入館，不要用按鍵方式入館，減少被感染機會。並盡量帶口罩入館，和櫃台接觸要保持距離。

三、預防準備處置

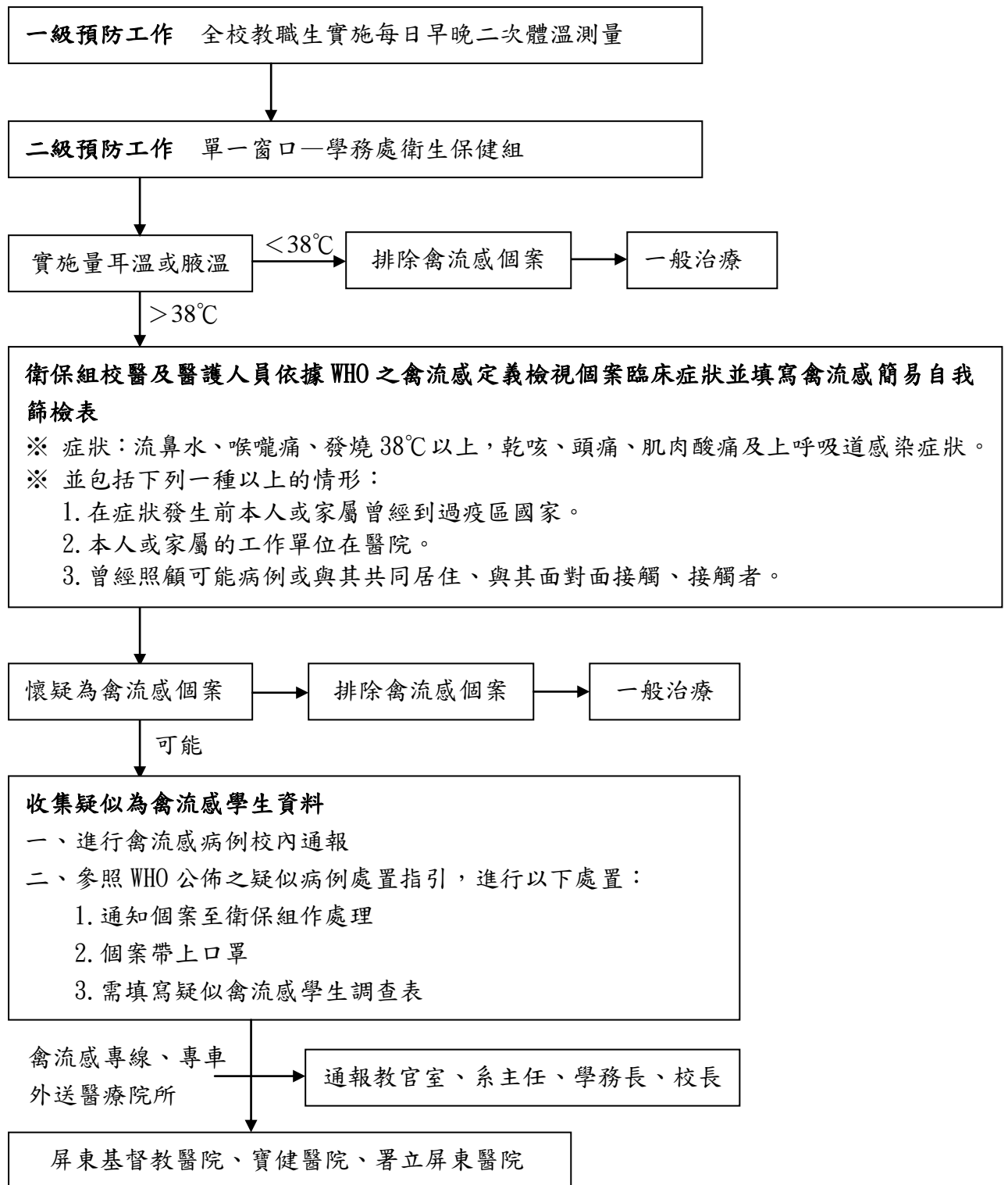
- (一) 學務處衛保組印製 300 冊禽流感防治手冊、需購置體溫計 100 支及防護口罩 1000 個、消毒水 3 桶、酒精 10 箱、清潔用手套 10 盒、肥皂（洗手）5 箱、寶特瓶噴頭 30 個、緊急送醫車一部及司機一位。
- (二) 總務處實施全校校園防治禽流感消毒工作包括：行政單位辦公室、各系科

辦公室、教師研究室、實驗室、休息室、宿舍及所有教室等密閉室空間。
其次再實施校園消毒。

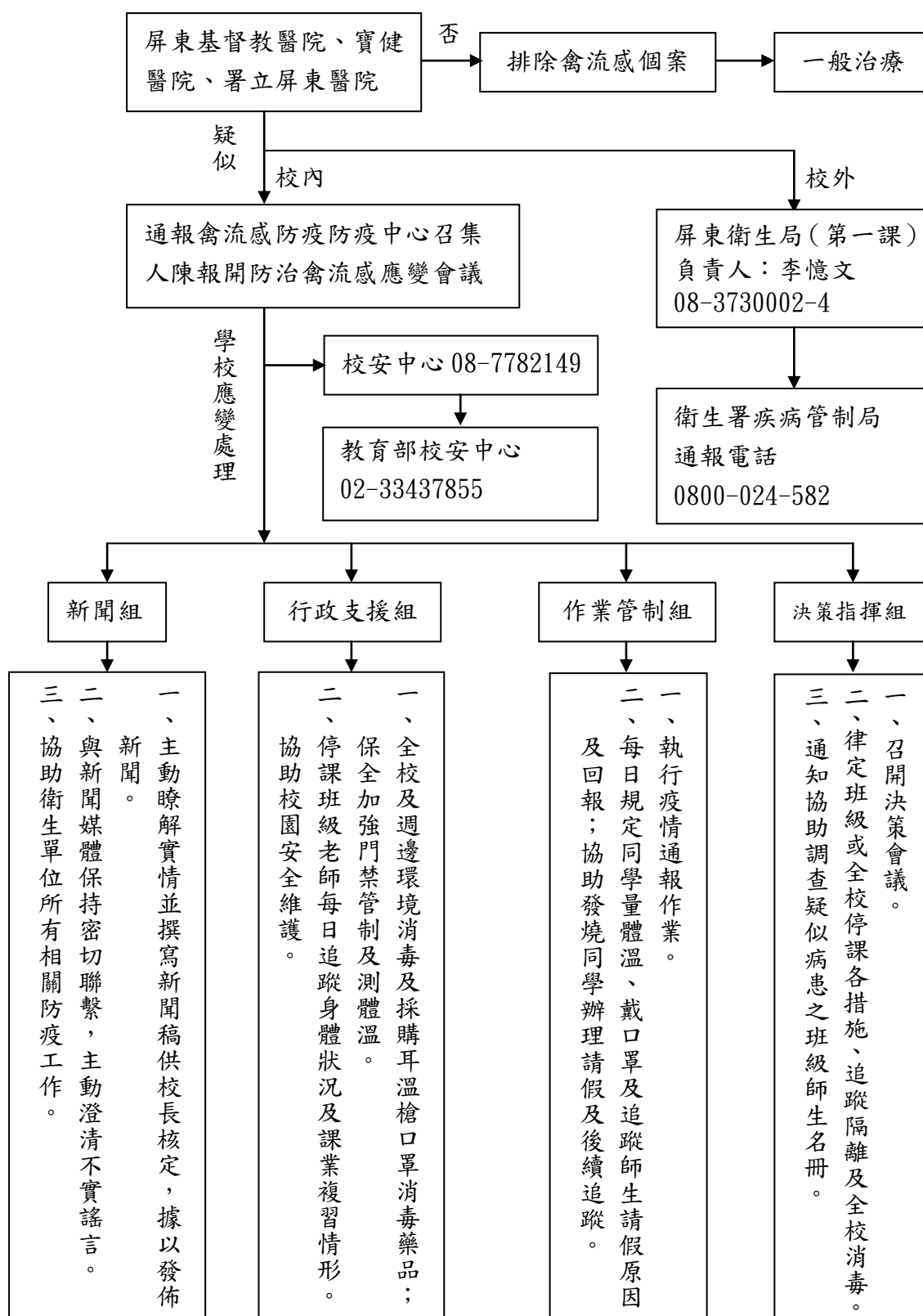
- (三) 每班教室、各辦公室、研究室以漂白水擦桌椅、拖地面及噴灑於麥克風。
- (四) 圖書館二、三樓每日上午 10:00、下午 4:00、晚上 8:00 固定消毒，範圍包括圖書庫、電腦鍵盤、門禁按鈕、錄放影機等視聽器材及周遭環境。
- (五) 校園內每一個洗手台放置由春暉社所提供的香皂，並不定期的補充香皂，加強宣導師生及職員洗手之重要性。
- (六) 暫停校內所有 CPR 訓練課程。
- (七) 由防疫應變小組執行長及衛保組組長對全校教職員舉辦禽流感防治演講，入場前一律於門口測量耳溫，正常體溫使得以入場。

第六條 通報流程

- 一、校內通報及應變流程（實施一、二級預防之通報）



二、校內外通報及應變流程（三級預防後之通報）



支援協調：

- 一、醫療照護組：與衛生所及環保單位保持密切聯繫，對發生疫情之醫療院所主動瞭解是否是本校學生親屬好友，先期防範區隔。持續加強宣導疫情防治相

關措施。加強對提供本校營養午餐廠商安全衛生之稽核與檢查工作。協助協調申請學生急難慰助平安保險。

二、輔導諮商組：對遭隔離或遭感染康復同學實施個人及班級之心理輔導。

第七條 校園疫情發現時，依政府規定宣佈停課，並立即通知教育部校安中心。

一、如發現一班有一位被衛生單位列為可能病例者班級停課。

二、如發現本校有兩班或兩位被衛生單位列為可能病例者學校停課。

三、內埔鄉有三分之一學校全校停課，則本校停課。

四、停課期程以兩周為原則，得視需要延長。

五、停課期間行政人員原則照常上班，並應建立完整通報聯繫窗口。

六、停課離校前，需先測量相關老師、學生之體溫，以便篩檢可疑病例，維護社區防疫之安全。

七、全校配合衛生防疫單位進行管控措施。

八、若有任何必須性會議，出席者一律於入會場前體溫篩檢。

第八條 本辦法及實施措施經行政會議通過，陳校長核定後公佈實施，修正時亦同。

附件一美和科技大學『禽流感防治中心』編組職掌表

組別	職稱	編組人員	工作執掌	人數
決策指揮組	主任	校長	負責應變決策，指揮督導校園禽流感事件之全般處理。	5
	副主任	教務長	襄助組長召集應變決策，指揮督導校園禽流感事件處理之全般事宜。	
	副主任	學務長		
	副主任	總務長		
	執行官	軍訓室主任	協助校園禽流感事件處理之全般事宜	
行政支援組	組長	總務長	負責硬體設施禽流感指導、宣導協調處置	6
	副組長	會計室主任	襄助組長設施禽流感指導、宣導協調處置	
	副組長	環安衛主任	執行相關硬體設施禽流感協調及處理事宜	
	組員	修繕組組長	執行相關硬體設施禽流感協調及處理事宜	
	組員	庶務組組長	執行相關硬體設施禽流感協調及處理事宜	
	組員	體運組組長	執行相關硬體設施禽流感協調及處理事宜	
作業管制組	組長	軍訓室主任	承指導組指示負責禽流感管理機制之運作	全體人員
	副組長	生輔組組長	襄助組長執行校園禽流感管理機制運作之全般事宜、執行校安中心事件之處理	
	組員	軍訓教官	執行校安中心輪值、禽流感災害事件處理	

新聞聯絡組	組長	學務長	負責禽流感事件媒體溝通與新聞發言	3
	組員	學務長 秘書	襄助組長處理媒體溝通相關事宜	
	組員	課指組 組長	協助媒體溝通與新聞稿撰擬事宜	
輔導諮商組	組長	學輔組 組長	負責全班禽流感事件輔導相關事宜	7
	組員	輔導老師	依組長指示隨時支援校園禽流感事件心理輔導工作事宜	
醫療照護組	組長	衛保組 組長	負責全班禽流感事件醫護相關事宜	6
	組員	護理導師	依組長指示隨時支援校園禽流感安全事件醫護工作事宜	
		護士		

防治禽流感備用物品如下（附件二）：

物品	數量	金額	備註
口罩	1000 個×4 元	4000 元	
體溫計	100 支×30 元	3000 元	
酒精	10 箱×600 元	6000 元	
消毒水	3 桶×1800 元	5400 元	
清潔用手套	10 盒×100 元	1000 元	
肥皂（洗手）	5 箱（一箱 144 個）×一個 6 元	4320 元	
寶特瓶及噴頭	30 個×30 元	900 元	
防疫期間星期六 下午 16:00~22:00 工讀費	一星期 6 小時×12 星期（一 小時工讀費 75 元）	5400 元	
總金額		30020 元	